

# MUP

СОЦИАЛЬНОГО  
ПРЕДПРИНИМАТЕЛЬСТВА

№13  
2019

БЮЛЛЕТЕНЬ ЦЕНТРА СОЦИАЛЬНОГО ПРЕДПРИНИМАТЕЛЬСТВА И СОЦИАЛЬНЫХ ИННОВАЦИЙ НИУ ВШЭ



## В Номере:

- \* Как найти эффективные модели поддержки социального предпринимательства в регионах
- \* Наши новости и конкурсы партнеров
- \* Кейсы: Социальное предпринимательство музеев

## ОГЛАВЛЕНИЕ

От редактора.....	2
<b>Аналитика:</b> Как сделать ЦИССы эффективным инструментом.....	3
Модели поддержки социального предпринимательства в российских регионах.....	6
<b>Новости:</b> 5-й Конкурс «Лучший социальный проект года».....	11
5-й конкурс создания социального бизнеса для студентов и учебных заведений.....	13
Конкурс социальных стартапов SAP UP.....	14
Опубликован электронный каталог изделий мастеров и ремесленников Санкт-Петербурга .....	15
От социального проекта к социальному предпринимательству.....	16
Социальное предпринимательство идет по стране, но нуждается в поддержке журналистов и бизнеса.....	17
Будущее социального предпринимательства или социальная экономика 2035.....	18
<b>Кейсы:</b> Музеи: от сохранения наследия к социальному предпринимательству.....	19
Благотворительный фонд Владимира Потанина.....	26

### На обложке:

экспонат музея ALTES HAUS, Калининград.

Подробнее о нем - в разделе «Кейсы».

Фото Юлии Алексеевой



НАЦИОНАЛЬНЫЙ ИССЛЕДОВАТЕЛЬСКИЙ  
УНИВЕРСИТЕТ

Бюллетень «Мир социального предпринимательства» выпускается с 2014 года.

Центр социального предпринимательства и социальных инноваций (ЦСП НИУ ВШЭ) – структурное подразделение НИУ «Высшая школа экономики», существует с 2011 года.

ЦСП НИУ ВШЭ специализируется на исследованиях, обучении и консалтинге экспертов и организаций, работающих в области социального предпринимательства, социальных инноваций, социальной ответственности бизнеса, коммерциализации социальных проектов и их оценке.

Наша цель – устойчивое развитие социального предпринимательства и КСО в России, международная интеграция и сотрудничество в области социального предпринимательства.

<https://socentr.hse.ru>

## ОТ РЕДАКТОРА



Под конец 2019 года мы выпускаем 13-й номер нашего Бюллетеня. Этот номер знаменателен для нас не только запоминающейся цифрой. Это - первый выпуск Бюллетеня после выхода «закона о социальном предпринимательстве». Как мы знаем, это - закон 245-ФЗ от 26.07.2019 «О внесении изменений в Федеральный закон «О развитии малого и среднего предпринимательства в Российской Федерации» (в части закрепления понятий «социальное предпринимательство», «социальное предприятие»»).

Закон пережил несколько этапов становления, подготовки и изменения, во всех из них мы участвовали. И хотя на этапе согласования его возможности охватить основные модели социального предпринимательства были урезаны регулирующими ведомствами (ограничение некоторых моделей СП по видам экономической деятельности, сужение доступа к признанию статуса социального предприятия ряду инновационных самокупаемых проектов, в т.ч. экологических, другие редакционные шероховатости), его выход определил новый этап в развитии социального предпринимательства в России.

Это непростой этап, т.к. ставит нас в новые институциональные условия. Многим социальным предприятиям предстоит пройти период самооценки и своего рода инвентаризации ресурсов, включая партнеров и условия деятельности. Речь идет не только о формальном присвоении статуса регистрирующими органами, но прежде всего – о повышении внутренней организационной дисциплины и внимания ко всем аспектам работы своего предприятия. Только после этого можно понять, какой модели, описанной в законе, ваше социальное предприятие больше всего соответствует, и какое обоснование следует использовать для признания его статуса государством. Именно поэтому в 13-м номере Бюллетеня ничего не говорится о законе, мы много писали об этом раньше. Сейчас наступает своего рода «время тишины», как перед выборами, когда нужно определиться самим социальным предприятиям, и тем, кто только начинает свой проект в этой области. Какова будет расстановка сил, и новый ландшафт социального предпринимательства в нашей стране, мы поймем в 2020 году. С наступающим Новым годом!

*Александра Московская,  
Директор ЦСП НИУ ВШЭ*

## АНАЛИТИКА

### Как сделать ЦИССы эффективным инструментом развития социального предпринимательства в регионах?



**Александра Московская,**  
директор ЦСП НИУ ВШЭ



**Иван Климов,** доцент  
Кафедры анализа социальных  
институтов НИУ ВШЭ

Как сделать ЦИССы эффективным инструментом развития социального предпринимательства в регионах?

В 2012-2019 гг., т.е. за все время поддержки социального предпринимательства, Минэкономразвития распределяло средства на «поддержку объектов социального предпринимательства» в субъектах федерации по 4 направлениям: поддержка социальных предпринимателей, поддержка ЦИССов, поддержка детских дошкольных образовательных центров и поддержка Центров дневного пребывания детей. Первые два направления прямо относятся к социальному предпринимательству и инфраструктуре его поддержки, а два вторых относятся к смежной с ним деятельности – предпринимательству в социальной сфере. При этом по всем четырем направлениям возможно было получить субсидию только до 2017 г., далее Министерство ограничило поддержку инфраструктурой ЦИССов. По мнению сотрудников министерства, это отражало общее изменение фокуса поддержки малого и среднего предпринимательства, который сместился от прямых мер поддержки, расцениваемых как менее эффективные, к непрямым (содействие

---

В 2012-2019 гг. системой субсидий на развитие социального предпринимательства и смежной с ним деятельности был охвачен 61 субъект РФ

---

развитию поддерживающих организаций, создание лучших условий работы, помощь в приобретении навыков, партнеров). Для социальных предприятий это означало, что основным проводником поддержки социального предпринимательства в регионах государство считает ЦИССы.

В целом, по данным Минэкономразвития, за 2012-2019 гг. системой субсидий на развитие социального предпринимательства и смежной с ним деятельности был охвачен 61 субъект Российской Федерации, что заметно превышает число ЦИССов. Использование субсидий распределялось в регионах неравномерно по



направлениям. На поддержку социальных предпринимателей брали субсидию 20 регионов, на поддержку детских дошкольных образовательных центров - 15, на поддержку центров дневного пребывания детей – 31, а на поддержку ЦИССов – 37 .

---

Подход регионов к использованию субсидий отражает разное видение региональными стейкхолдерами развития социального предпринимательства

---

В 2013 г. было открыто 8 ЦИССов в 8 субъектах Российской Федерации (Белгородская, Омская, Пензенская, Астраханская области, Ханты-Мансийский АО-Югра, Республика Алтай, Республика Башкортостан, Хабаровский край), в 2014 г. общее количество ЦИССов, привлечших

финансирование на свою деятельность, составило 13, в 2015 – 9, в 2016 – 8, в 2017 – 11, в 2018 – 23. Всего за период 2013-2016 гг. на создание и развитие ЦИССов было выделено порядка 262 млн. рублей. Однако прямая связь между регулярностью получения субсидий на поддержку ЦИССов и развитием социального предпринимательства в регионах просматривается далеко не во всех регионах. Не менее, а подчас и более важным фактором становится роль местных стейкхолдеров и то, удастся ли ЦИССам наладить с ними партнерство.

Кроме того, подход регионов к использованию субсидий отражает разное видение региональными стейкхолдерами развития социального предпринимательства. Одни регионы стараются развивать все направления, другие специализируются на ЦИССах, третьи считают, что субсидию надо использовать на развитие бизнеса в социальной сфере, невзирая на риторику о развитии социального предпринимательства как об особом виде гибридных организаций, нацеленных на инновации в решении социальных проблем. Если ЦИССу не удастся быстро наладить механизмы выявления социальных предприятий в регионе и привлечь к этому заинтересованных партнеров, создание ЦИССа может стать чисто формальным, а ее действие - эпизодическим в ряду других пробных шагов по развитию социальной сферы.

Статистика субсидий показывает, что в регионах отмечается существенная дифференциация по направлениям и устойчивости поддержки. Диверсификацией работы и стабильностью в поддержке социального предпринимательства через субсидии отличается, прежде всего, Омская область и республика Башкортостан. Узкую специализацию с устойчивой поддержкой какого-то одного направления демонстрируют Кемеровская область, республика Мордовия и республика Коми (поддержка ЦИССов), а также Липецкая область (поддержка центров дневного пребывания детей). По некоторым регионам складывается впечатление, что обращение к субсидиям носит случайный характер, и у них не сложилось видения, как и зачем использовать этот ресурс. Довольно много регионов брали субсидию 1-2 раза, причем еще в начальный период поддержки социального предпринимательства государство – в 2012-2015 гг., т.е. тогда, когда формат их работы в стране

еще не сложился, не только регионы, но и федеральный центр делал в его развитии пробные шаги. И не секрет, что некоторых постигло разочарование. Региональные стейкхолдеры поняли, что социальное предпринимательство не развивается по щелчку пальцев, не обещает взрывного роста в первые годы, его нужно беречь и выращивать снизу, и для этого не подходит количественная отчетность «по валу» обученных и проконсультированных предпринимателей. Наоборот – чем тщательней работа, тем меньше на выходе социальных предпринимателей, но они настоящие, и действительно решают социальные проблемы.

---

### **От каких факторов зависел до сих пор успех развития социального предпринимательства в регионах?**

- Субсидии Минэкономразвития
- Наличие негосударственных партнеров в среднем бизнесе, рассматривающих СП как повод для развития малого бизнеса в социальной сфере
- Наличие в регионе крупных компаний реального сектора, для которых развитие СП служит способом поддержки здоровой социально-экономической среды на удаленных территориях (Норникель, Металлоинвест, СУЭК, МТС, РУСАЛ...)
- Наличие вузов и экспертных центров, которые позволяют создать «центры компетенций» (залог и лучшего качества обучения, и поддержки инновационных проектов)
- Экономическое развитие региона, готового финансировать какие-то направления СП (ХМАО, Татарстан)
- Уровень развития и поддержки СОНКО – косвенный фактор для создания социального капитала и поддержки социальных инициатив «снизу»
- Доверие бизнеса как партнера – критический пункт дальнейшего развития

## Модели поддержки социального предпринимательства в российских регионах

Юлия Сергеева,  
аналитик ЦСП НИУ ВШЭ

По данным Минэкономразвития России, в топ рейтинга субъектов Российской Федерации по итогам реализации механизмов поддержки социально ориентированных некоммерческих организаций и социального предпринимательства, обеспечения доступа негосударственных организаций к предоставлению услуг в социальной сфере и внедрения конкурентных способов оказания государственных (муниципальных) услуг в социальной сфере за 2018 г., вошли следующие регионы: Ханты-Мансийский АО - Югра, Новгородская область, Хабаровский край, Самарская область, Республика Башкортостан. При этом ХМАО, Хабаровский край и Самарская область становятся регионами-лидерами второй год подряд.

---

Лидеры рейтингов регионов по развитию различных организаций социальной сферы не совпадают между собой

---

Если сравнить результаты данного рейтинга с регионами-лидерами по привлечению бюджетных средств на социальное предпринимательство (это Омская область, Алтайский край, Республика Башкортостан), то связь между позициями регионов прослеживается слабо. Башкортостан находится впереди как в рейтинге по развитию СОНКО и СП, так и по объемам привлечения средств на социальное предпринимательство, Алтайский край входит в рейтинге развития СОНКО и СП в число регионов со средним уровнем, а Омская область оказалась в нем еще ниже (кандидат на лидерство). При этом в регионе-лидере рейтинга - Самарской области не только вовсе отсутствует ЦИСС, она вообще брала субсидию на развитие объектов социального предпринимательства только 1 раз в 2012 г. на развитие центров дневного пребывания детей. По-видимому, на примере таких регионов реализуются иные модели развития негосударственного сектора организаций социальной сферы, и на их формирование оказывает влияние значительно большее число факторов, чем те, которые попали в поле зрения анализа по настоящему проекту.

---

Некоторые регионы-лидеры не использовали субсидию на развитие ЦИСС, либо делали это нерегулярно

---

В подтверждение этой гипотезы можно привести и регионы-победители в номинации «за лучшую региональную программу поддержки социального предпринимательства» премии «Импульс Добра» (учреждена Фондом реги-

ональных социальных программ «Наше будущее»). В 2018 г. ее присудили Нижегородской области, в 2017 г. – Архангельской области, в 2013 и 2016 г. - Ханты-Мансийскому Автономному округу - Югре, в 2014 г. – Омской области.

Примечательно, что ЦИСС в Нижегородской области был создан только

в 2018 г. и привлекал субсидию на развитие своей деятельности в 2019 году, ХМАО привлекала средства субсидии на развитие ЦИСС трижды (в 2013, 2014 и 2019 г.), Омская область является рекорсменом по привлечению средств на развитие ЦИСС (с 2012 по 2019 г. она привлекала средства 6 раз), а Архангельская область не делала этого ни разу.

С учетом предположения о различных моделях развития СП в регионах с опорой на разные ресурсы поддержки, и опираясь на выделяемую группу регионов-лидеров, предлагаем рассмотреть кейсы ХМАО, Омской и Нижегородской областей как примеры субъектов Российской Федерации, реализующих три разные стратегии развития СП: с преимущественной опорой на государственную поддержку (Омская область), с преимущественной опорой на крупный бизнес (Нижегородская область) и смешанная стратегия в виде гибкого баланса между государственными ресурсами и внутренними источниками региона (как региональной власти, так и бизнес, ХМАО). Ключевые черты модели выделены курсивом.



### Ханты-Мансийский автономный округ - Югра

ЦИСС создан на базе Фонда поддержки предпринимательства Югры в октябре 2013 года. Каковы ключевые аспекты модели?

Развитая законодательная база в регионе в сфере поддержки социального предпринимательства.

---

В 2012-2019 гг. системой субсидий на развитие социального предпринимательства и смежной с ним деятельности был охвачен 61 субъект РФ

---

В соответствии с Законом Ханты-Мансийского автономного округа - Югры от 29 декабря 2007 года № 213-оз «О развитии малого и среднего предпринимательства в Ханты-Мансийском автономном округе - Югре» поддержка субъектам МСП, осуществляющим деятельность в сфере социального предпринимательства, помимо условий, установленных Федеральным законом «О развитии малого и среднего предпринимательства в Российской Федерации», также оказывается при условиях:

(а) обеспечения субъектами МСП занятости следующих категорий граждан:  
лица из числа детей-сирот;  
лица из числа детей, оставшихся без попечения родителей;  
выпускники организаций для детей-сирот и детей, оставшихся без попечения родителей, в возрасте до 23 лет;

(б) осуществления субъектами МСП следующих видов деятельности:  
- предоставление услуг лицам, относящимся к указанным в подпункте 1 пункта 1 настоящей статьи категориям (далее - лица, относящиеся к социально незащищенным группам граждан), и семьям с детьми в области здравоохранения, физической культуры и массового спорта, проведение занятий в детских и молодежных кружках, секциях, студиях;



- организация социального туризма (в части экскурсионно-познавательных туров для лиц, относящихся к социально незащищенным группам граждан);
- оказание помощи пострадавшим в результате стихийных бедствий, экологических, техногенных или иных катастроф, социальных, национальных, религиозных конфликтов, беженцам и вынужденным переселенцам;
- производство и (или) реализация медицинской техники, протезно-ортопедических изделий, а также технических средств, включая автотранспорт, материалы, которые могут быть использованы исключительно для профилактики инвалидности или реабилитации инвалидов;
- предоставление образовательных услуг лицам, относящимся к социально незащищенным группам граждан;
- содействие вовлечению в социально активную деятельность лиц, относящихся к социально незащищенным группам граждан, а также лиц, освобожденных из мест лишения свободы и имеющих неснятую или непогашенную судимость, и лиц, страдающих наркоманией и алкоголизмом.

Поддержка субъектам МСП, осуществляющим деятельность в социальной сфере, оказывается в виде создания организаций, образующих инфраструктуру поддержки субъектов МСП, в том числе ЦИСС, и обеспечения деятельности таких организаций.

Надо отметить проактивную позицию ХМАО в поддержке социального предпринимательства. Несмотря на отсутствие на настоящий момент подзаконных актов Минэкономразвития России в связи с принятием Закона № 245-ФЗ, в ХМАО уже утвердили дополнительный перечень направлений, категорий граждан и видов деятельности для своей территории.

Наличие реестра поддержки социальной сферы

В реестре поддержки социальной сферы ХМАО определены основные меры и способы получения поддержки из бюджета ХМАО. Поддержка может быть предоставлена субъектам социального предпринимательства форме предоставления грантовой поддержки социальному предпринимательству.

---

Регион-лидер может включать развитие социального предпринимательства в Стратегию своего развития

---

Социальное предпринимательство также является одним из приоритетов развития ХМАО в рамках Стратегии социально-экономического развития Ханты-Мансийского автономного округа-Югры до 2030 г., утвержденной рас-

поряжением Правительства Ханты-Мансийского автономного округа-Югры от 22 марта 2013 г. № 101-рп.

Кроме того, в соответствии с реестром поддержки социальной сферы ХМАО предусмотрено предоставление субсидий из бюджета ХМАО на реализацию проектов в отдельных сферах, которые соответствуют направлениям деятельности социального предпринимательства: в области культуры и искусства, в области образования и молодежной политики и т.д.

То есть успешное развитие социального предпринимательства в регионе определяется за счет синергии развития отдельных социальных сфер и готовности оказывать финансовую поддержку субъектам социального предпринимательства за счет средств регионального бюджета.

## Омская область



Центр инноваций социальной сферы был создан в июле 2012 г. на основе действующего с 2001 г. ресурсного центра в рамках Соглашения с АНО «Агентство стратегических инициатив по продвижению новых проектов». Как сообщает Губернатор Омской области В.И. Назаров, в Омской области на 2019 г. действует уже около 1800 компаний и индивидуальных предпринимателей в данной отрасли, они создали порядка 6000 рабочих мест. Можно предполагать, что губернатор объединил социальное предпринимательство с другим типом организаций - бизнесом в социальной сфере и /или СОН-КО, но это смещение является частью модели «кластера» и результатом работы партнеров ЦИСС.

На базе ЦИСС Омской области наряду с предпринимателями поддерживаются СО НКО.

В регионе создан кластер инноваций в социальной сфере.

---

В регионе-лидере развитие социального предпринимательства основывается на кластерном развитии

---

В настоящее время кластер инноваций социальной сферы представляет собой взаимодействие двух производственных площадок:

Школы социального предпринимательства, результатом которой являются стартовавшие социальные бизнесы;

Межкластерного объединения, обеспечивающего взаимодействие, создание и поддержку совместных проектов участников кластера, в котором 19 участников кластера социальных инноваций, в т.ч. 13 резидентов, 2 организации инфраструктуры, 3 аутсорсинговых организации, 1 высшее учебное заведение.

Активное вовлечение муниципальных районов в образовательные программы.

Проведение стратегических сессий для участников программы по вопросам развития социально-предпринимательских проектов в муниципальных районах, проведение переговорных площадок, повышение квалификации для социальных предпринимателей – выпускников Школы социального предпринимательства, просветительские семинары. При этом основная целевая аудитория - молодежь, студенты, жители муниципальных районов.

## Нижегородская область



ЦИСС Нижегородской области создан в 2017 г. по инициативе Правительства Нижегородской области при региональном министерстве промышленности, торговли и предпринимательства при методической поддержке Агентства стратегических инициатив.

### Образовательная поддержка для начинающих социальных предпринимателей

Министерство промышленности, торговли и предпринимательства Нижегородской области совместно с АНО «ЦИСС НО» реализуют меры поддержки для начинающих и действующих социальных предпринимателей и представителей СО НКО: «Академия социального предпринимательства», проект «SOFT SKILLS для социальных предпринимателей», Акселератор «Бизнес-старт» с внедрением электронной автоматизированной обучающей платформы «iGeneration», проект «Наставник».

#### Использование программы микрофинансирования

Правительством Нижегородской области совместно с «ЦИСС НО» и Агентством по развитию системы гарантий была разработана микрофинансовая программа для социальных предпринимателей по ставке 6,5% годовых в сумме до 1 млн. рублей без залога.

Программы поддержки социального предпринимательства совместно с крупным бизнесом

При поддержке Фонда региональных социальных программ «Наше будущее» и ПАО «Сбербанк России» авторам лучших социальных проектов с инновационной составляющей в рамках ежегодного грантового конкурса «Новые возможности» оказывается финансовая поддержка в размере до 150 тысяч рублей.

---

Регион-лидер может комбинировать различные финансовые потоки и действующие программы социальной направленности

---

С целью информационной поддержки социальных предпринимателей и некоммерческих организаций в рамках регионального конкурса «Взгляд в будущее» в партнерстве с ООО

«Порт-Медиа» и ООО «Интроник» на бесплатной основе предоставляются 62 экрана на территории города для размещения рекламы социального бизнеса.

Привлечение социального бизнеса как поставщиков социальных услуг

АНО «ЦИСС НО» также разработана технология поддержки организаций, потенциально готовых к оказанию услуг в социальной сфере наравне с государственными учреждениями, для последующего включения их в реестр поставщиков социальных услуг Нижегородской области и запуска социальных проектов в регионе с целью освоения негосударственными организациями до 10% средств региональных и муниципальных социальных программ.

## НОВОСТИ КОЛЛЕГ И ПАРТНЕРОВ

**Если конкурс, то на пятерку:** по странному совпадению, или это знак такой, все конкурсы в нашей подборке имеют номер «5»

### 5-й Всероссийский конкурс «Лучший социальный проект года» продлится до февраля 2020 г.

В целях популяризации социального предпринимательства в Российской Федерации, демонстрации лучших практик его развития и поддержки субъектов социального предпринимательства Минэкономразвития России совместно с Российским государственным социальным университетом (РГСУ) поводят пятый по счету Всероссийский конкурс «Лучший социальный проект года». Он проходит в 2 этапа, на первом формируются региональные победители, которых отбирают эксперты в субъектах федерации, а на втором федеральные эксперты из числа представителей бизнеса, государственных ведомств, НКО и университетов определяют финалистов федерального уровня.



Пятый конкурс «Лучший социальный проект года» проходит в период с июля 2019 г. по февраль 2020 г. Участниками могут стать субъекты социального предпринимательства – субъекты малого и среднего предпринимательства, В 2019 году определено 10 номинаций по 6 направлениям, которые соответствуют основным национальным проектам, реализуемым в Российской Федерации.

В 2019 году определено 10 номинаций по 6 направлениям, соответствующим приоритетным национальным проектам РФ:

## НОВОСТИ КОЛЛЕГ И ПАРТНЕРОВ

### Здравоохранение

- Лучший проект социального предпринимательства в сфере поддержки и реабилитации людей с ограниченными возможностями здоровья
- Лучший проект социального предпринимательства в сфере социального обслуживания

### Образование

- Лучший проект социального предпринимательства в сфере дополнительного образования и воспитания детей

### Культура

- Лучший проект социального предпринимательства в культурно-просветительской сфере
- Лучший проект социального предпринимательства в сфере здорового образа жизни, физической культуры и спорта
- Лучший проект социального предпринимательства в сфере социального туризма

### Цифровая экономика

- Лучший проект социального предпринимательства в сфере разработки IT технологий, направленных на решение социальных проблем общества и людей с ограниченными возможностями здоровья
- Лучший проект социального предпринимательства в сфере разработки технических средств реабилитации

### Экология

- Лучший проект социального предпринимательства в сфере экологии
- Производительность труда и поддержка занятости
- Лучший проект социального предпринимательства в сфере обеспечения занятости, вовлечения в социально активную деятельность лиц, нуждающихся в социальном сопровождении

К участию приглашаются коммерческие организации, индивидуальные предприниматели, социально ориентированные некоммерческие организации, зарегистрированные и осуществляющие свою деятельность на территориях Российской Федерации. Кроме того, претендовать на победу могут проекты субъектов социального предпринимательства, получившие рекомендацию Центра инноваций социальной сферы или ресурсного центра социально ориентированных НКО по итогам регионального этапа Конкурса.

За подробностями можно обращаться на сайт конкурса - <http://konkurs.rgsu.net/>



## НОВОСТИ КОЛЛЕГ И ПАРТНЕРОВ

### 5-й конкурс создания социального бизнеса для студентов и учебных заведений

Организация «Social Business Creation» (SBC) приглашает учебные организации и их студентов принять участие в 5-ом конкурсе Создания социального бизнеса. Для конкурса 2020 года SBC предлагает \$ 125,500 CAD в нескольких призах командам участников для развития их социального бизнеса и учебным организациям, желающим усилить свое социальное воздействие через развития социального предпринимательства.

Студенты приходят с творческой социальной идеей и в течение 8 месяцев смогут развить ее до реального бизнеса с двойной результативностью - прибыльности и достижения социальной цели.

Образовательные учреждения способствуют созданию студенческих проектов и предлагают меры по улучшению жизни людей на своей территории.

Social Business Creation – это не только международный конкурс, но и обучающая платформа, которая предоставляет онлайн-курсы, а также очное обучение по теме конкурса в Монреале (Канада) для студентов, специалистов, преподавателей и программных администраторов.

---

**Для команд-участников**  
**Различные призы**  
**и стипендии в общем**  
**объеме \$85 500 CAD**

---

**Для учебных заведений**  
**Призовой фонд**  
**\$40 000 CAD**

---

**С 2016 года SBC**  
**Поддержано 67**  
**университетов**  
**215 команд-участников**  
**Общий призовой фонд**  
**\$250 000 CAD**

Принять участие в конкурсе можно одним из следующих способов:

- Представить предложение в качестве команды-участника до 31 января 2020 года
- Академическое учреждение должно подать заявку от их имени до 28 февраля 2020 года

Узнать больше можно здесь  
<http://socialbusinesscreation.hec.ca/format-and-eligibility/>

<http://socialbusinesscreation.hec.ca/>



## НОВОСТИ КОЛЛЕГ И ПАРТНЕРОВ

### Конкурс социальных стартапов SAP UP

Компания SAP подвела итоги своего уже 5-го международного конкурса социальных стартапов SAP UP.

Победители уже названы. Грант в размере 500 000 рублей на развитие бизнеса получил проект «Особая сборка», который ставит задачу помочь людям с ментальными нарушениями устроиться на работу. Всего было 10 финалистов, и все они получили призы: гранты на развитие бизнеса в размере от 150 000 до 350 000 рублей, сессии дизайн-мышления с экспертами SAP, digital-курсы от «Школы критического мышления», персональные консультации по теме лидерства от команды IDEA-class. Всего на конкурс было представлено 215 проектов из десяти стран: России, Беларуси, Армении, Казахстана, Туркменистана, Кыргызстана, Азербайджана, Узбекистана, Таджикистана и Грузии. Самыми популярными оказались категории «Обеспечение равных возможностей», «Образование» и «Экология».

Главный критерий отбора – инновационность. Участвовать в конкурсе может любой предприниматель, который использует новые идеи в решении социальных проблем: с помощью технологий или нестандартных подходов к реализации своей идеи.

В 2018 году победителями стали стартап «Простые вещи», команда которого организовала инклюзивные мастерские для людей с ограниченными возможностями здоровья, в 2017 году - футбольная академия TagSport с инклюзивным проектом для детей с инвалидностью, в 2016 – детский сад для особенных детей «Солнечный круг», а в 2015 – детские центры Надежды Самойловой по развитию и абилитации детей с ДЦП, аутизмом, СДВГ и задержкой развития, о которой мы писали в № 12 нашего Бюллетеня .

Источник: Ведомости, 16.12.2019; Конкурс социальных стартапов SAP UP <https://sap-up.org/>



## НОВОСТИ КОЛЛЕГ И ПАРТНЕРОВ

### Опубликован электронный каталог изделий мастеров и ремесленников Санкт-Петербурга

В условиях цифровизации все больше появляется электронных каталогов. Мы уже знаем о каталоге Социальных предпринимателей [soindex.ru](http://soindex.ru), поддерживаемом Фондом региональных социальных программ «Наше будущее» и Фондом Gladway.

Сейчас СПб ГБУ «Центр развития и поддержки предпринимательства» выпустил электронный каталог, в котором представлена информация о товарах и услугах 66-ти предприятий малого и среднего бизнеса Санкт-Петербурга, работающих в области ремесленничества и народных художественных промыслов.

Цель создания каталога – помочь творческим предпринимателям презентовать свою продукцию, найти новых партнеров и потребителей, в том числе и среди представителей других городов и стран. В каталоге использованы фотографии оригинальных изделий, предоставленных участниками для художественной съемки, а также справочная информация о производителе ремесленной продукции. Каталог имеет электронный формат и доступен на сайте [www.crpp.ru](http://www.crpp.ru), а в перспективе может быть издан в формате печатного издания.

Каталог насчитывает 76 страниц в электронной версии и 142 в печатной. В каталоге также содержится информация об истории ремесленничества и некоторых видах промыслов и ремесел, характерных исключительно для Санкт-Петербурга. В проекте приняли участие все ремесленники, которые подали заявку через личный кабинет на Едином портале малого бизнес Санкт-Петербурга (СПб ГБУ «ЦРПП») [www.crpp.ru](http://www.crpp.ru), имели регистрацию в Санкт-Петербурге и основной вид деятельности - производство ремесленных изделий (перечень ОКВЭД был указан в документации). Конечно, далеко не все и даже не большинство ремесленников относится к социальным предпринимателям, но мы знаем немало социальных проектов, соединивших искусство с решением разнообразных социальных проблем. Об этом мы поговорим в следующих номерах бюллетеня.

Источник:  
[https://www.crpp.ru/remeslennichestvo/onlaynkatalog\\_izdeliy\\_](https://www.crpp.ru/remeslennichestvo/onlaynkatalog_izdeliy_)



## НАШИ НОВОСТИ

### От социального проекта к социальному предпринимательству

20-22 декабря во Владивостоке пройдет обучающий курс для руководителей и специалистов некоммерческих организаций Дальневосточного федерального округа «От социального проекта к социальному предпринимательству: как начать предпринимательскую деятельность в НКО?»



Экспертами выступают старший научный сотрудник Центра социального предпринимательства и социальных инноваций НИУ ВШЭ Анастасия Москвина (она же является экспертом ЦРНО Санкт-Петербурга) и Светлана Баженова, генеральный директор АНО дополнительного профессионального образования и консалтинга «Развитие» (г.Владивосток).



Вопросы можно задать по адресу:  
**[info@fe-centre.org](mailto:info@fe-centre.org)**

Работа многих ресурсных центров НКО (в Санкт-Петербурге, Владивостоке, Перми, многих других городах) показывает, что социальное предпринимательство не только не является исключительной прерогативной коммерческих орга-

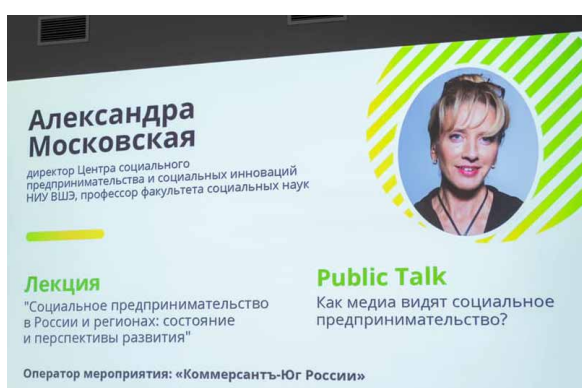
низаций, но часто имеет более глубокие основания в некоммерческом секторе и партнерстве некоммерческих организаций, которым просто надо учиться работать в условиях рынка и вести устойчивую хозяйственную деятельность.



## НАШИ НОВОСТИ

### Социальное предпринимательство идет по стране, но нуждается в поддержке журналистов и бизнеса

10 декабря в Ростове-на-Дону были подведены итоги Всероссийского конкурса журналистов «Поколение S», пишущих о социальном предпринимательстве. Организатором конкурса и премии уже не первый год является банк «Центр-инвест». На форуме с мастер-классом выступила директор Центра социального предпринимательства и социальных инноваций НИУ ВШЭ Александра Московская. Наградил победителей заместитель председателя правления банка Сергей Смирнов.



Выступая перед лауреатами конкурса, Александра Московская заявила, что социальное предпринимательство развивается в России медленнее, чем в более развитых экономиках, по объективным причинам. Его становление - результат определенного этапа эволюции бизнеса и гражданского общества. Она привела в пример несколько

моделей социальных предприятий в России, которым удалось преодолеть серьезные препятствия, прежде, чем завоевать известность и доверие людей, среди них – Евгений Рапопорт, Дарья Алексева, Гузель Санжапова. Развитие социального предпринимательства в России сегодня нуждается в партнерстве и моральной поддержке, чему могут помочь журналисты, эксперты и социально-ответственный бизнеса.

Председатель совета директоров банка «Центр-инвест» Василий Высоков сообщил, что анализ развития различных отраслей экономики позволяет сделать вывод о том, что социальное предпринимательство в перспективе придет на смену спекулятивным бизнес-проектам. В то же время общество пока слабо информировано о его развитии. «Поэтому работа участников премии «Поколение S» очень важна», – резюмировал банкир.

Источник: Коммерсант-ЮГ, Центр социального предпринимательства и социальных инноваций НИУ ВШЭ





## НАШИ НОВОСТИ

**Будущее социального предпринимательства или социальная экономика 2035**

28-29 ноября в Санкт-Петербурге проходил первый в Северо-западном регионе форум «Социальная экономика 2035». Основными целями Форума было привлечение внимания бизнеса к новым возможностям, которые открываются в связи с принятием закона о социальном предпринимательстве, налаживание успешного диалога между опытными и начинающими социальными предпринимателями, бизнесом, государством и экспертами, и создание основы для их делового сотрудничества. Все это в западной литературе называется «экосистемой социального предпринимательства». Директор Центра социального предпринимательства и социальных инноваций НИУ ВШЭ А.Московская рассказала об особенностях развития Центров инноваций социальной сферы в регионах и о бизнес-моделях в социальном предпринимательстве.



Амбициозное название форума «Социальная экономика 2035» свидетельствовало не только о важности привлечения внимания бизнеса к развитию социального предпринимательства, но и объединения усилий коммерческих и некоммерческих организаций в реализации социальных

проектов для решения экономических и социальных проблем граждан. Организация форума, который проходил на площадке РГПУ им. А.И. Герцена, совпала с созданием Центра инноваций социальной сферы в Санкт-Петербурге, который возник на базе Фонда «Социальная экономика» и был поддержан структурой «Мой бизнес» Санкт-Петербурга.

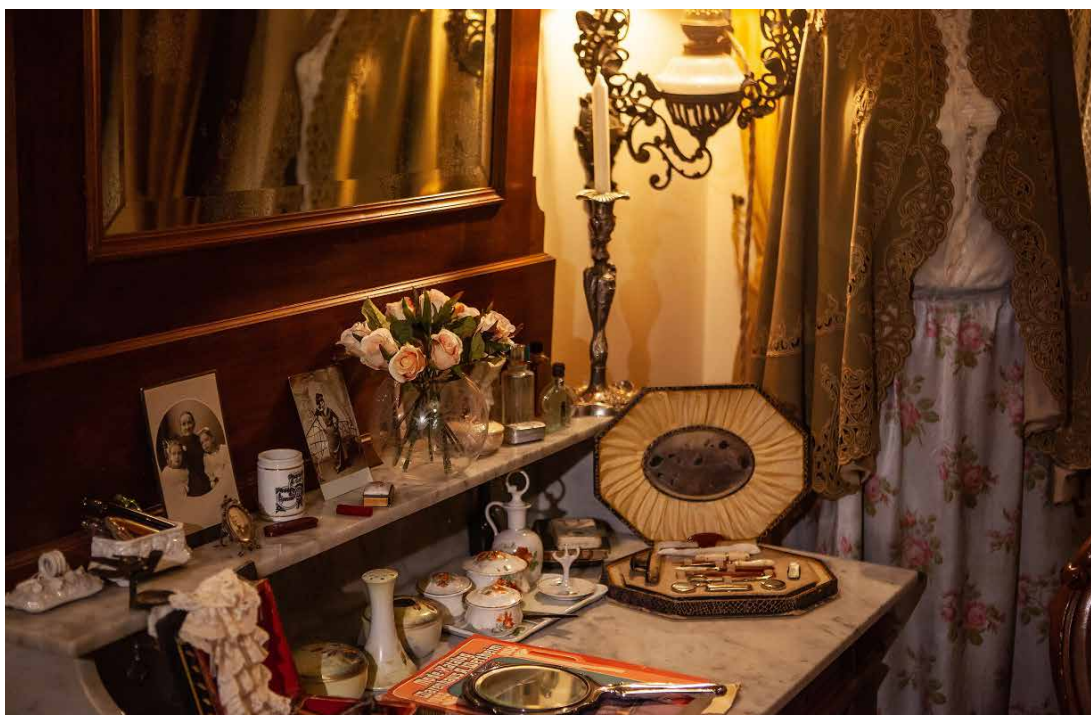
В фокусе дискуссий форума были идеи и практики социального предпринимательства, особенности их поддержки, конкурентоспособность, бизнес-модели, готовность инициаторов социальных проектов говорить с бизнесом на бизнес-языке и преодолевать институциональные барьеры. А.Московская рассказала на пленарном заседании о факторах, способствующих развитию социального предпринимательства в регионах России и разной роли Центров инноваций социальной сферы в этом процессе, обратила внимание участников Круглого стола «О социальных проектах на бизнес-языке» о необходимости изучать интересы бизнеса для устойчивой реализации социальных проектов, а также провела мастер-класс о бизнес-моделях в социальном предпринимательстве. Главный эксперт ЦСП Максим Шматов сосредоточился на особенностях работы с социально-незащищенными группами населения.

## КЕЙСЫ

### Музеи: от сохранения наследия к социальному предпринимательству

*В подборке представлены три кейса российских региональных негосударственных музеев, объединенных темой социального предпринимательства. Их создатели не только нашли возможность обеспечивать музеям финансовую устойчивость и доход. Они в прямом смысле влияют на жизнь территории: создают новые достопримечательности или центры притяжения, рабочие места, привлекают новые аудитории, решают социально-значимые задачи, меняя этим репутацию места. Объединяет эти музеи и то, что все они в разное время становились победителями конкурсов Благотворительного фонда Владимира Потанина. Грантовая поддержка в одних случаях стала стартом для создания нового музея, в других — для выхода на другой уровень деятельности. Но всех авторов отличает стремление постоянно развиваться, умело использовать успешный опыт российских и зарубежных коллег и по-настоящему предпринимательский подход в сфере, традиционно далекой от предпринимательства.*

### Музей истории повседневности ALTES HAUS, Калининград



Окунуться в немецкую атмосферу начала XX века, прикоснуться к прошлому и вдохнуть его запах можно в музее-квартире купца и владельца продовольственного магазина Густава Гроссмана в Калининграде. Чудом сохранившийся аутентичный интерьер, оригинальная мебель и предметы старинного быта позволяют заглянуть на 100 лет назад и представить себя жителем Восточной Пруссии. Все экспонаты — это подлинные вещи той эпохи, найденные на чердаках, купленные на блошиных рынках и европейских аукционах. Детали интерьера воссозданы с особой тщательностью по старым фотографиям.

## КЕЙСЫ

Музей-квартира открылась для посетителей в апреле 2014 года благодаря инициативе Александра и Натальи Быченко (автономная некоммерческая организация «Музей городской жизни»). Идея ее создания пришла не случайно. Много лет супруги увлекались приобретением антиквариата. Во время ремонта в их доме им пришлось жить в съемном жилье. Знакомый антиквар предложил воспользоваться его отреставрированной квартирой, обставленной старинной мебелью. Посмотреть на «немецкую» квартиру начали приходить не только друзья, но даже незнакомые люди. Александру и Наталье было так жаль расставаться с этим пространством, что они решили создать в нем музей истории повседневности города ALTES HAUS (нем. «старый дом»).



В 2016 году музей был вынужден переехать из арендованной квартиры, которую не удалось выкупить у хозяина. Предприниматели приобрели квартиру на соседней улице в таком же доме 1912 года постройки, провели в ней реставрацию, воссоздали интерьеры и открыли ALTES HAUS на новом месте. В этом музее нет ограждений, витрин

и зрителей. Здесь можно присесть на антикварный стул или кресло, помузицировать на фортепиано или скрипке 19 века (в ALTES HAUS регулярно проводятся музыкальные вечера), сделать глоток кофе из старинной чашки. В 2019 году рядом с музеем заработал музейный магазин-кафетерий Gustav Grossmann.

— Существует разрыв времен, раздробленность истории в восприятии современных калининградцев и, как следствие, разрушение идентичности территории и ее жителей,—говорит Александр Быченко. — Сегодня продолжается отторжение исторического наследия частью населения и местной администрацией. Оно воспринимается как чужое и неважное, отсутствует связь между поколениями проживающих здесь россиян. В итоге нарушается аутентичная жилая среда, культурный ландшафт, которые уникальны не только в Калининграде, но и по всей области. При молчаливом небрежении жителей разрушаются археологические, архитектурные, природные памятники и артефакты, остатки прежней материальной культуры не имеют смысловой ценности. Отсюда нет желания их сберечь. Своими музейными проектами мы стараемся сохранить историю и культуру повседневной жизни людей и наладить связь между поколениями.



## КЕЙСЫ



Буквально через год после открытия ALTES HAUS стал прибыльным предприятием. 100 % его бюджета составляет доход от продажи билетов, экскурсий, проведения платных мероприятий, продажи сувенирной продукции и выручки музейного кафе-терия (цена билета на сегодня 400 рублей). В 2019 году (по состоянию на август) музей посетило около 7 тысяч человек. Из них 70 % — туристы из других регионов России, 28 % — местные жители, 2 % — туристы из зарубежных стран (Литвы, Германии, Польши).

Заработанные средства используются для оплаты труда персонала (4 человека), аренды помещений, коммунальных платежей, налогов. Остаток средств идет на развитие других музейных проектов. В частности, в декабре 2017 года семья Быченко начала создавать «Дом китобоя» — музей Калининграда советского периода, воссоздающий атмосферу типичной калининградской коммунальной квартиры 1960-1970-х годов, где жила семья китобоя.

Музей ALTES HAUS: [alteshaus.ru](http://alteshaus.ru)

Музей «Дом китобоя»:

[domkitoboia.ru](http://domkitoboia.ru)

Александр Быченко — директор АНО «Музей городской жизни», создатель музея ALTES HAUS, владелец и генеральный директор группы компаний «Старпак», коллекционер, краевед. Победитель трех грантовых конкурсов Благотворительного фонда Владимира Потанина, победитель грантового конкурса Фонда президентских грантов, победитель конкурса на участие в музейно-театральной лаборатории проекта «Theatrum 2019» Фонда Потанина и Института театра (образовательного проекта фестиваля «Золотая маска»).

## КЕЙСЫ

## Интерактивный музей науки «Ньютон-парк», Красноярск

Наука— это скучно? Наука— это круто! В этом можно убедиться в музее, где разрешается трогать экспонаты, нажимать на кнопки и даже стать частью научного эксперимента. Здесь взрослые и дети могут поймать молнию руками, побывать в центре настоящего торнадо, построить мост из магнитного песка, заглянуть в бесконечность, порисовать с помощью звука, полежать на кровати с гвоздями и узнать массу интересных вещей об окружающем мире.

Интерактивный музей науки «Ньютон-парк» открылся в Красноярске осенью 2013 года и быстро завоевал популярность среди горожан. Идея его создания принадлежала студенту-математику **Ивану Тимофеевко**:



— В 8 классе я перевелся в физмат класс в другую школу и получил хорошее физико-математическое образование. И очень удивлялся, почему моим друзьям из прошлой школы мало интересны разговоры о молекулярно-кинетической теории. Потом понял, что проблема в том, что им преподавали физику не так увлекательно, как нам. У них не проводили эксперименты и яркие опыты, и учителя были не особенно увлечены своим предметом. Когда я стал стипендиатом Фонда Потанина, мы выиграли грант на реализацию социально значимого проекта. И мы с другими стипендиатами стали проводить познавательные уроки физики для школьников 7-8 классов из обычных, не физико-математических школ, чтобы заинтересовать их живой наукой. Проект оказался настолько популярным и востребованным, что по его завершении к нам стали обращаться за услугой по проведению таких уроков. Логичным развитием было создание постоянно действующего интерактивного музея науки. Позже я встретил партнеров — Антона Шарыпова и Ольгу Трапезион, у которых была аналогичная идея. Мы объединили наши усилия и осуществили ее.



## КЕЙСЫ

«Ньютон-парк» — это одновременно музей, экспериментариум и образовательный центр. Его главная цель — популяризация науки, вовлечение детей и молодежи в научное творчество. Нехватка инженерных кадров на рынке труда, отставание развития точных и естественных



наук в нашей стране — серьезные проблемы, решать которые можно, в том числе, и с помощью популяризации научных знаний в современной и увлекательной форме. В экспозиции представлены разделы: «Механика», «Оптика», «Электричество», «Звук»,

«Магнетизм», «Иллюзии» и другие. В музее устраивают экспериментальные шоу, мастер-классы и познавательные экскурсии, есть возможность организовать детский праздник и заказать выездное научное шоу с эффектными физическими и химическими опытами. Для самых любознательных гостей открыта площадка научного творчества Кулибинг studio.

«Ньютон-парк» работает в помещении государственного учреждения Музейный центр «Площадь мира» за процент с продажи билетов. Стоимость двухчасового мероприятия: экскурсии, шоу или мастер-класса сегодня составляет 450 рублей. Посещаемость: 3-4 тысячи человек в месяц



## КЕЙСЫ

вместе с участниками выездных программ. Музей сумел выйти на полную самоокупаемость: коммерческие услуги обеспечивают его регулярную деятельность практически на 100 %. Субсидий от государства музей науки не получает, команда выигрывала несколько грантов на реализацию новых проектов: проведение выездных мероприятий, организацию летних школ, создание новых экспозиций. В 2017 году в музее был открыт планетарий, его экскурсионная программа имеет обучающий характер и направлена на популяризацию астрономии.

За шесть лет «Ньютон-парк» стал яркой достопримечательностью города, местом, рекомендуемым туристическими гидами, имеющим топовый рейтинг у посетителей. Работу музея высоко оценивают и местные власти, и представители сферы образования.

В «Ньютон-парке» трудится около 20 человек, в числе которых и штатные сотрудники, и временно привлекаемые специалисты. Научные сотрудники — это, как правило, студенты естественнонаучных дисциплин.

Музей «Ньютон-парк»: [newton-park.net](http://newton-park.net)

Иван Тимофеенко — предприниматель, управляющий партнер интерактивного музея науки «Ньютон-парк». Кандидат физико-математических наук, выпускник Института космических и информационных технологий Сибирского федерального университета (2015 год). Трехкратный стипендиат Благотворительного фонда Владимира Потанина, победитель конкурса социально-значимых проектов. Один из героев специального проекта «Вместе» Фонда Потанина и портала «Такие дела» (2019 год): [vmeste.takiedela.ru/story\\_2/video](http://vmeste.takiedela.ru/story_2/video).





## КЕЙСЫ

### Музей Фабрика, Ярославль

Идея создания «Музея Фабрики» возникла в ходе сотрудничества некоммерческой организации «Региональное Агентство Творческих Инициатив» и комбината технических тканей «Красный Перекоп» (бывшая Ярославская Большая мануфактура). С 2013 года агентство профессионально связано с территорией фабрики, арендует площадку бывшего хлопкового склада для работы культурного центра ТЕХТИЛ. Творческий кластер объединяет активных горожан и сообщества художников и предпринимателей. Его мероприятия и проекты направлены на проявление местной идентичности, смену репутации места, привлечение внимания и сохранение индустриального наследия Ярославля. За шесть лет ТЕХТИЛ сформировал новые городские традиции и создал в фабричном районе точку притяжения горожан и туристов. В рамках городских выходных, вход на которые всегда свободен для посетителей, работают местные кафе, открывают свои лавки дизайнеры, ремесленники, тестируют свою продукцию городские предприниматели.

— Работа с наследием, интервьюирование старожилов-фабричных, дары от посетителей центра привели нас к музейной деятельности, — рассказывает один создателей музея Юлия Кривцова. — Для руководства фабрики было важно, что нашей команде удастся выстроить отношения с местным сообществом, привлечь внимание к району. В результате в 2016 году директор фабрики предложил для музея помещение на территории действующего предприятия, мы взялись разработать концепцию музейной экспозиции и, получив грант Благотворительного фонда Владимира Потанина, приступили к воплощению проекта. В июне 2019 года открыли



## КЕЙСЫ



экспозицию «Музей Фабрика: новая ткань города». Наша работа направлена на изменение самоощущения, ментальных и поведенческих сценариев фабричных рабочих «третьего возраста». Мы хотим помочь им увидеть новую для себя роль в обществе, участвовать в передаче ценностей и компетенций молодому поколению. Ведь прежде очень сплоченное фабричное сообщество утрачивает связи, роль фабричного человека девальвируется, а городская среда «Красного Перекопа» заметно деградирует. Для нас было важно выстроить отношения с теми, кто может транслировать историческую память, и, по сути, станет точкой входа для новых жителей (в районе ведется строительство, которое часто не учитывает сложившийся характер застройки, а иногда варварски разрушает сохранившуюся в этой части Ярославля планировку Петровского времени), для новых предпринимателей (фабрика «Красный Перекоп» активно сдает в аренду свободные от производства площади, привлекая в район новый бизнес). Поколение фабричных «третьего возраста» в Музее Фабрике становятся объектами общественного внимания и субъектами изменений, получают рабочие места, становятся героями музейных и медиа-сюжетов.

Для музея важна коммерческая деятельность: нужно оплачивать аренду, ремонтные работы и инфраструктурные улучшения. Сейчас 60 % от общего бюджета составляет доход от платных услуг, 40 % покрывают гранты на проектную деятельность. Основной источник дохода — взнос кафе, дизайнеров, предпринимателей за участие в мероприятиях TEXTIL' я; продажа билетов на экскурсии по музею и по району и на аудиоспектакль «Радио Фабрика». Музей работает сеансами. В месяц его посещает около 100 человек, около 60 приходят на аудиоспектакль по действующему производству, вне сеансов принимаются группы по заявкам, это еще 40-60 посетителей. В настоящее время кураторы разрабатывают сценарий детского мероприятия «Мы фабричные», сценарий деловой игры для молодых предпринимателей по мотивам истории мануфактуры, сторителлинг с участием фабричных «третьего возраста». В музее работает 4 человека, в команде также есть привлеченные специалисты и волонтеры.



## КЕЙСЫ

Культурные проекты кластера уже привели к заметным социальным изменениям в районе:

- удалось преодолеть отчужденность, обособленность фабричного района от остального Ярославля, выстроить «мост»: теперь на «Красный Перекоп» приезжают люди из других районов Ярославля, других городов и даже стран;
- изменилось отношение жителей к индустриальному наследию района: его стали больше ценить, сюда приходят на экскурсии, изучают, фотографируют;
- все мероприятия устойчивы, регулярны, становятся городскими традициями;
- в проектах принимают участие социально уязвимые группы жителей: трудные подростки, фабричные старшего возраста, многие из которых прошли через сокращения на фабрике, трудно пережили опыт 90-х годов.

Музей Фабрика: [textil.in/radiofabrika.ru/](http://textil.in/radiofabrika.ru/); [fabrikamuseum.ru](http://fabrikamuseum.ru)



**Юлия Кривцова** — искусствовед, специализация — культурное программирование территорий, вовлечение жителей.

**Сергей Кремнев** — архитектор, специализация — проектирование общественных пространств. Кураторы проектов в



сфере современной культуры и урбанистики «Регионального Агентства Творческих Инициатив». С 2008 года проводили фестиваль городской культуры «Архитектура движения». В 2013 вместе с командой агентства, партнерами и единомышленниками участвовали в создании культурного центра ТЕХТИЛ. Кураторы проекта «Музей Фабрика: новая ткань города» и аудиоспектакля «Радио Фабрика».



В кейсах использованы фото Алины Коврыгиной, Юлии Алексеевой, Антона Шарыпова и музея Фабрика

## НАША СПРАВКА



Благотворительный фонд Владимира Потанина, один из первых частных фондов в современной России, создан в 1999 году предпринимателем Владимиром Потаниным для реализации масштабных программ в сфере образования, культуры и развития филантропии.

Фонд развивает культуру благотворительности, объединяя вокруг себя активных творческих профессионалов, участвующих в решении общественно значимых задач. Через поддержку людей, обладающих лидерским потенциалом, фонд способствует социальному и культурному преобразованию России.

Фонд проводит долгосрочные стипендиальные и грантовые программы, адресованные сотрудникам НКО, талантливым студентам и преподавателям ведущих вузов России, музейным работникам, профессионалам спортивной отрасли, специалистам по созданию и развитию эндаументов.

На протяжении 20 лет Фонд Потанина дает возможность частным и институциональным лидерам эффективнее использовать свой потенциал, помогает людям по всей стране реализовывать идеи в сфере образования, филантропии, культуры, меняя страну к лучшему. Проект «Вместе», в фокусе которого – истории пяти ее грантополучателей, рассказывает о системном подходе к благотворительности. Фильмы и экспертные статьи проекта доступны по адресу [vmeste.takiedela.ru](http://vmeste.takiedela.ru).



Бюллетень №13 подготовлен коллективом Центра социального предпринимательства и социальных инноваций, ответственный за выпуск — ведущий научный сотрудник ЦСП Ирина Попова. Раздел «Кейсы» в этом номере подготовили коллеги из Благотворительного фонда Владимира Потанина

<http://socentr.hse.ru>  
[socentr@hse.ru](mailto:socentr@hse.ru)  
+7(495) 7729590\*11878